

Taastuenergiaallikate laialdasem kasutamine energia tootmiseks

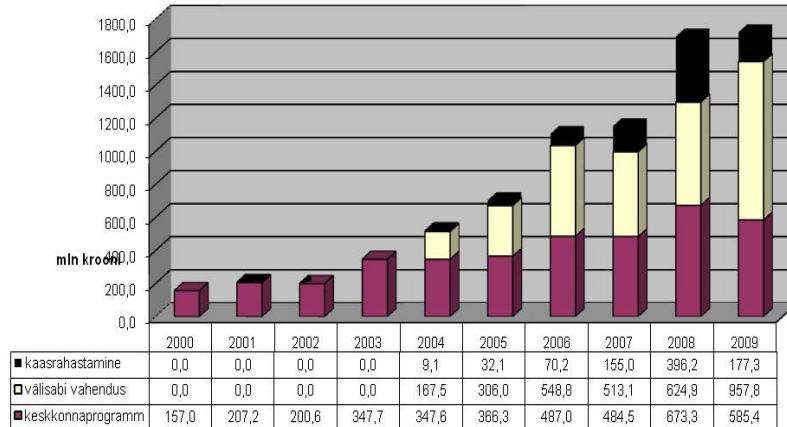


Mis on KIK?



- Eraõiguslik juriidiline isik. Asutaja EV Valitsus ja Rahandusministeerium (11.05.2000), Keskkonnafondi õigusjärglane
- Põhikirjalisteks eesmärkideks keskkonnaseisundi hoidmine, keskkonnakahjustuste heastamine, loodusvarade taastootmine
- Tegevus suunatud keskkonnaga seotud projektide rahastamisele
- Keskkonnatasude seaduse alusel riigieelarvesse eraldatud raha suunamine keskkonnakaitse valdkonda läbi **KESKKONNAPROGRAMMI**.
- **EL STRUKTUURITOETUSED**: Ühtekuuluvusfondi, Euroopa Regionaalarengu Fondi ja Euroopa Sotsiaalfondi vahendite suunamine keskkonnaprojektide arendamiseks.
- **KESKKONNALAENUDE** eesmärgiks on keskkonnatasudest rahastatavate laenude abil aidata kaasa keskkonna säästmisele.
- **ROHELISTE INVESTEERIMISKEEMIDE rakendaja?**

KIK antud toetuste rahavood 2000 - 2009



Ajaloost: EL programmiperiood 2004-2006

- KIK rakendas meetet 4.2 “Keskkonna-infrastruktuuri arendamine”, mille üks alameesmärke oli energeetika negatiivse keskkonnamõju vähendamine ja taastuvate energiaallikate kasutamise laiendamine
- Kokku selles alameetmes 14 projekti, millest üks katkestati
- 14 projektiga rekonstrueeriti 5 katlamaja, rajati 2 tuuleparki ja 4 hüdroelektrijaama
- 2 uuringut – OÜ Lihula Soojus “Rohtse biomassi kasutuselevõtmine Lihula soojusvarustuses ja RMK “Raiejäätmete kui taastuva energiaallika kasutuselevõtu ettevalmistus”

EL abiperiood 2007-2013

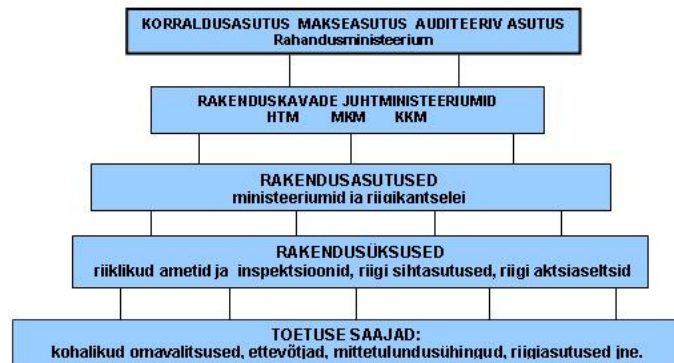


- Kolm valdkondlikku rakenduskava, juhtministeeriumi ja 53,3 miljardi krooni! Lisainfo www.struktuurifondid.ee
- Elukeskkonna arendamise rakenduskava (25,15 miljardit) juhtministeerium on Keskkonnaministeerium
- Elukeskkonna arendamise rakenduskava raames planeeriti toetade taastuveneergetika laialdasema kasutuselevõtmise projekte
- KIK on rakendusüksus. Kogub ja hindab taotlusi, teeb rahastamise otsused, teostab väljamaksed ning teeb järelvalvet raha kasutamise üle.

Struktuurivahendite rakendussüsteemi ülesehitus perioodil 2007-2013



Kolm valdkondlikku rakenduskava, juhtministeeriumi ja 53,3 miljardi krooni! Lisainfo www.struktuurifondid.ee



Meetme I voor



- **24. märtsil 2009 allkirjastati määrus “Taastuenergiaallikate laialdasem kasutamine energia tootmiseks”**
- Toetuse andmise eesmärk oli **taastuvate energiaallikate osakaalu kasv energiabilansis ning energia tootmissüsteemist pärinevate saasteainete heitkoguste vähendamine**
- Toetust planeeriti anda voorupõhiselt
- Tegemist riigiabiga! Luba Euroopa Komisjonilt saadud 10.12.2008
- Vooru tähtaeg oli 14.08.2009

Taotlemisaktiivsus I voorus



- Laekus **50** taotlust, mis jagunesid tegevuste kaupa:
 - **7** kombijaama ehitamist
 - **6** katlamajade ümberehitamist (neist 5 sisaldavad ka torustike rekonstrueerimist)
 - **37** torustike uuendamist eri Eestimaa paigus
- Rahastamisvõimalused – 150 miljonit krooni ERF toetust
- Toetust taotleti summas **391** miljonit krooni, millest:
 - kombijaamade rajamiseks ca **200** miljonit krooni
 - katlamajade ümberehitamiseks ca **27** miljonit krooni
 - torustike rekonstrueerimiseks ca **164** miljonit krooni
- Projektidega tehtavate investeeringute kogusumma (toetus+omafin) oleks ca **950** miljonit krooni

Taotlemisaktiivsus I voor (2)



- Taotlejatest oli **4** KOV-i ja **46** äriühingut (valdavalt omavalitsuste ettevõtted) ning taotlusi tuli peaaegu igast maakonnast.
- Harjumaa omavalitsuste ettevõtted kvalifitseerusid suurettevõtjateks, isegi, kui tegu oli väiksemate äriühingutega (abimäär 40%).
- Suurim taotlemisaktiivsus oli Harjumaal, Ida-Virumaal ja Tartumaal.
- Taotlusi ei laekunud Hiiumaalt ja Jõgevamaalt.
- Ajaloolistes põllumajanduspiirkondades planeeritakse biogaasi kombijaamasid (Järvamaa, Lääne-Virumaa aga ka Tartumaa).

Projektide rahastamine (2)



- **8** taotlust tunnistati mittevastavaks
 - majanduslik jätkusuutlikus kaheldav (3)
 - alginvesteeringu nõudele mittevastamine (kaod vähenevad vähem kui 10% sisestatavast energiast) (3)
 - määruses sätestatud lävendi mitteületamine (1)
 - taotleja ei vastanud nõuetele (omand) (1)
- Eelarve piiresse mahus **21 projekti**. Otsused 16.11.2009.
- **21 tingimuslikku rahastamise otsust** vormistati vastavaks tunnistatud aga voolu eelarvest väljajäänud projektidele.

Projektide elluviimine



- **19** toetuse saajat on oma projektiga alustanud. Hanked väljakuulutatud. Mõnel juba ka lepingud sõlmitud. Mõnel on probleem omafinantseeringu leidmisega!
- **2** toetuse saajat pole projektiga alustanud, sest on **probleemid omafinantseeringu leidmisel**.
- **11** projekti tuleb ellu viia **2010** aasta jooksul (abikõlblikkuse periood lõpeb). On reaalne need lõpetada kütteperioodi alguseks!

Trendid



- Taotluste koostamise kvaliteet oli üsna ebaühtlane (pea kõigi taotluste kohta tuli teha täiendavaid päringuid).
- Lahendamist ootavad keskkonnaprobleemid tõsised - suurimaks mureks vananenud ja avariiotlikud torustikud, mis vajavad välja vahetamist.
- Torustiku ehitusega tegelevate kogunud ettevõtjate ring on piiratud.
- Projektid odavnevad hangete tulemusena
- Kombijaamad aitavad Eestil lähemale jõuda ELi taastuenergia direktiivi täitmisele 2020 (25% lõpptarbimisest).

Probleemid ja õppetunnid



- Rõhuasetus on liikunud taotlejate maksevõimelisuse ja majandusliku jätkusuutlikkuse hindamisele arvestades üldist majandusolukorda. Taotlejatel võib tulla raskusi omafinantseeringu katmisega.
- Omandiküsimused. Mitmed taotlejad ei ole reaalsed soojateenuse pakkujad vaid trasside omanikud. Trassi opereerimine toimub hiljem äriühingu poolt.
- Paljudes omavalitsustes on kinnitamata kaugküttepiirkonnad.
- Ei osata arvutada projekti tulemusena vähenevat keskkonnakoormust jne
- Probleemaatiline on projekti tuleviku rahavoogude planeerimine
- Esimene voor andis ka kogemusi, kuidas muuta taotlemine lihtsamaks.

Tulevik



- Üha aktiivsemalt tuntakse huvi uute voorude vastu. Nii torude jätkuv rekonstrueerimine kui ka biogaasi jt kombijaamade rajamine.
- Roheliste investimisstrateegiade rakendamine võimaldaks jätkata meetme tegevuste rahastamist.
- Torude rekonstrueerimine koostöös korterelamute soojustamisega ning tootmise efektiivsemaks muutmisega aitab maksimaalselt kaasa energiasäästule.

I vooru tingimuslikud projektid



- Rahastatakse **CO2** müügist saadud vahenditest, sest tehing Austriaga on 25.03.2010 lõpule viidud
- Rajatakse **2 biomassil põhinevat kombijaama**, 1 tööstusliku soojuspumbaga katlamaja ning ca **40 km** torusid (18 torustiku projekti).
- Vabariigi Valituse korraldus 4.03.2010 nr 65
- Projektide rahastamiseks sõlmib KIK toetuse saajaga projekti rahastamise lepingu.

Meetme II voor



- Välisõhukaitse seadus (VÕKS) muutmine. Ilmub RTs 4.06.2010.
- Rohelised investeeringuskeemid
- Selle alusel jõustatakse keskkonnaministri määrus **“Taastuenergiaallikate laialdasemaks kasutamiseks energia tootmiseks ning kaugküttevõrkude parendamiseks toetuse andmise tingimused ja kord ”**
- Meetme rahastamiseks kasutatakse CO2 kvoodimüügist saadud vahendeid (AAU).
- Toetuse andmise eesmärgid ja tegevused jäävat samad, mis ST määruses.
- Tegemist riigiabiga! Luba Euroopa Komisjonilt saadud 10.12.2008
- Toetust planeeritakse jätkuvalt anda voorupõhiselt. Võimalik, et siiski planeeritav voor jääb viimaseks
- Projektide elluviimise aeg on oluline faktor – **Kyoto protokoll lõpeb 2012 lõpuga** seega on võimalik ellu viia järjest väiksemaid projekte!

Toetatavad tegevused



- taastuvatel energiaallikatel põhinevate elektri ja soojuse koostootmisjaamade rajamine koos tootmiseadmete võrguühenduseks vajaliku infrastruktuuriga;
- taastuvenergiale üleminek katlamajade taastuvenergiaallikate kasutamiseks ümberehitamise kaudu;
- energiasääst kaugküttevõrgu parendamise ja rekonstrueerimise kaudu, sh vajalike täiendavate ühenduste rajamine.

Ei toetata



- Suurema kui 2 MW installeeritud summaarse elektrivõimsusega elektri ja soojuse koostootmisjaama rajamist või rekonstrueerimist asukohaga väljaspool Eesti saari
- Suurema kui 4 MW installeeritud summaarse võimsusega kaugkütte katlamaja rajamist või rekonstrueerimist
- Suurinvesteeringuid (projekt kogueelarvega üle 50 miljoni euro)

Taotleja



- Juriidiline isik, kes osutab kaugkütteteenust projektiga seotud kaugküttepiirkonnas või müüb soojusenergiat projektiga seotud kaugküttepiirkonda:
 - kohalik omavalitsus;
 - mittetulundusühing;
 - äriühing;
 - sihtasutus.

Abikõlblikud kulud, toetuse suurus ja omafinantseering



- **Alginvesteeringud**, mis tehakse meetme ja projekti eesmärkide saavutamiseks. Infrastruktuuri renoveerimist loetakse alginvesteeringuks juhul, kui soojusenergia kaod renoveerimise tulemusena langevad vähemalt 10% võrra sisestatud soojusenergiast; projekteerimist ja omanikujärelevalvet loetakse alginvesteeringuks
- Projekti toetuse suurus on 500 tuhat kuni 50 miljonit krooni koostootmisjaamade jaoks, 20 miljonit krooni katlamajade ümberehituseks ja 20 miljonit krooni kaugküttevõrgu parendamiseks.
- Toetuse maksimaalne määr on 50% projekti abikõlblikest kuludest
- Suurettevõtja taotletud toetuse projektile asukohaga Tallinnas ja Harjumaal maksimaalne määr on 40% projekti abikõlblikest kuludest. Nimetatud 40% toetuse piir kehtib ka ettevõttele, kus rohkem kui 25% omandist kuulub suurettevõtjale.
- Projekti raames rajatav infrastruktuur peab kuuluma taotlejale, taotlejat täies mahus omavale kohaliku omavalitsuse üksusele või on taotlejal taotluse esitamise tähtajaks sõlmitud leping rekonstrueeritava infrastruktuuri omandamiseks
- Projektijuhtimine ja kasutatud seadme ost ei ole abikõlblik.

Taotluse olulisemad lisad



- „Keskonnamõju hindamise ja keskkonna-juhtimissüsteemi seaduse“ mõistes otsustaja seisukoht keskkonnamõju hindamise vajalikkuse kohta. Keskonnamõju hindamise aruande kokkuvõtte koos järeldustega, kui „Keskonnamõju hindamise ja keskkonnajuhtimissüsteemi seadus“ sätestab selle vajalikkuse projekti elluviimiseks;
- Dokumendid, mis tõendavad projekti tegevustega seotud kinnisasja või maatüki kasutusõigust ning infrastruktuuri omandiõigust abikõlblikkuse perioodil ning viie aasta jooksul pärast selle lõppemist
- Eelprojekt ja projekteerimistingimused
- Teostatavusuuring kombijaama rajamise või katlamaja rekonstrueerimise korral
- Tasuvusuuring täiendavate ühenduste rajamise korral
- Keskkonnakoormuse vähenemise kalkulatsioon vastavalt **keskkonnaministri 16. juuli 2004. a määrusele nr 94** „Välisõhku eralduva süsinikdioksiidi heitkoguse määramismeetod“;
- Kadude vähenemise kalkulatsioon, sh kadude vähenemisega seotud kütuse kokkuhoid ja võrku antava soojushulga vähenemine § 5 lõike 1 punktis 3 nimetatud tegevuse korral
- Projektiga seotud kaugküttepiirkonda soojaenergia müügiks sõlmitud lepingud või muud dokumendid juhul, kui taotleja ei osuta ise projektiga seotud kaugküttepiirkonnas kaugkütteenust
- Kohaliku omavalitsuse otsus kaugküttepiirkonna määramise kohta vastavalt „Kaugkütteseaduse“ §-le 5;
- Väikese ja keskmise suurusega ettevõtja staatust tõendav dokument

Hindamine



Hinnatakse projekti reaalselt teostatavust ning kavandatava tehnoloogia rakendatavust ja töökindlust.

Üldised hindamiskriteeriumid

- Toetuse saaja enda panus projekti
- Projekti mõju regionaalarengule

Spetsiifilised hindamiskriteeriumid

- Projekt aitab kaasa keskkonnakoormuse vähendamisele
- Projekt aitab kaasa energiavarustuskindluse tagamisele Eestis

Tähtajad



- Taotluste esitamise tähtaeg on 2 kuud pärast vooru väljakuulutamist
- Taotluse rahuldamise või rahuldamata jätmise otsuse teeme hiljemalt 120 kalendripäeva jooksul taotluse esitamise tähtpäevast arvates.

Lõpetuseks



- Maksmine teostatud tööde eest. Ettemaksu arve risk jääb toetuse saajale.
- Aruandlus. Oluline on projekti baasjoone määramine ning elluviimise tulemusena vähendatav CO2. Seda ka auditeeritakse rahvusvaheliselt tunnustatud audiitorfirma poolt.
- KIK teeb järelvalvet
- Teised riiklikud suunad

Täna tähelepanu eest!

Täiendavad küsimused:
jaanika.lilienberg@kik.ee
siim.umbleja@kik.ee